

手把手教你如何把摄像机监控画面图片上传到 FTP 服务器

By cham.li@anjvision.com 2016-10-13

摄像机不支持 TF 卡？既不想开着客户端来录像占用宝贵的 PC 运行资源，又不想搞台笨重的 NVR 还得另外配硬盘来做存储？OK，没关系，通过几个步骤来配置下，我们的摄像机就可以定时或者在发生移动侦测事件的时候把画面图片上传到 FTP 服务器上，这样，我们就可以在不增加任何成本的情况下，坐在电脑前面就可以很轻松的浏览摄像机每天都经历都拍到了什么景象啦。

第一步，我们得有一台 FTP 服务器，并开通账号。

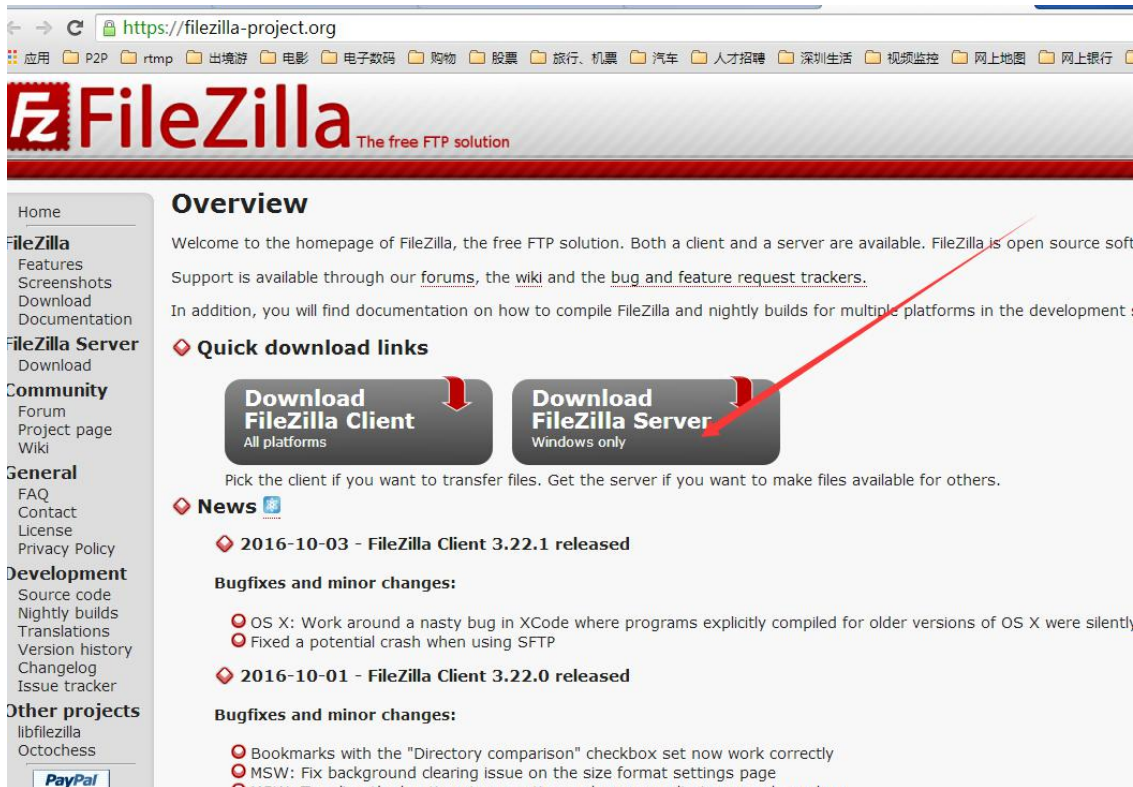
已经有 FTP 服务器不要被服务器并开通了账号的，请自觉略过这一步。

没有 FTP 服务器的同学，别被“服务器”这 3 个字吓倒了，其实只是一个支持 FTP 的软件啦。FTP 服务器软件有很多种，比如 linux 下面有 vsftpd、wu-ftp 等等，windows 下面有 serv-uftp、FileZilla 等等。为方便大多数人的习惯，这里我们用 FileZilla 作为示例，把 FTP 服务器安装在 windows7 系统上，并开通 FTP 账号。

下载 FileZilla 服务器软件

目前各种软件下载网站，木马啊病毒啊广告啊什么的都大大的有，一不留神就中招。所以呢，最好到 FileZilla 官网下载啦，官网链接在这里：<https://filezilla-project.org/>。

登录 FileZilla 官网后，是下面这样的：



什么，都不认识？那么，点击上面箭头那个图标吧。

然后，页面就到这里，继续点击：



老外的网站，也有广告。不过还好，比较简练的几个连接而已，理解下，开源的免费的东东，人家也得存活是不是？



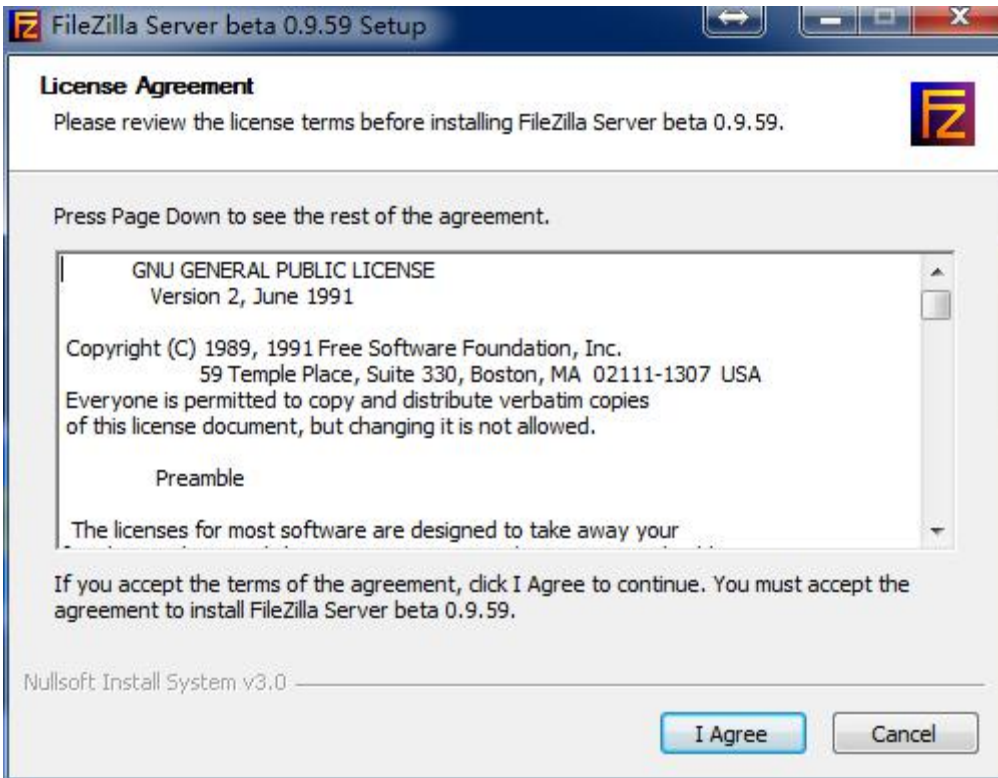
好吧，几秒钟，我们要的 FileZilla 服务器软件就下载下来了。

安装 FileZilla 服务器软件

一般来说，下载成功后，浏览器会提示你运行。如果没有自动运行，就找到下载目录中的这个文件，双击运行：



跑起来后诸如此类的界面，都选同意、确定吧。看不懂的话，就点击左边那个，一般没错。

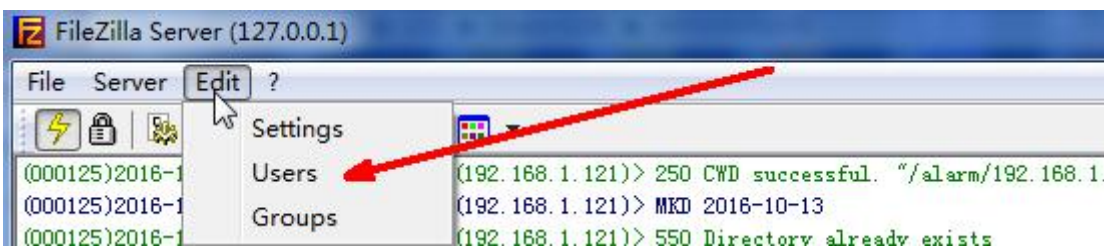


创建 FTP 账号

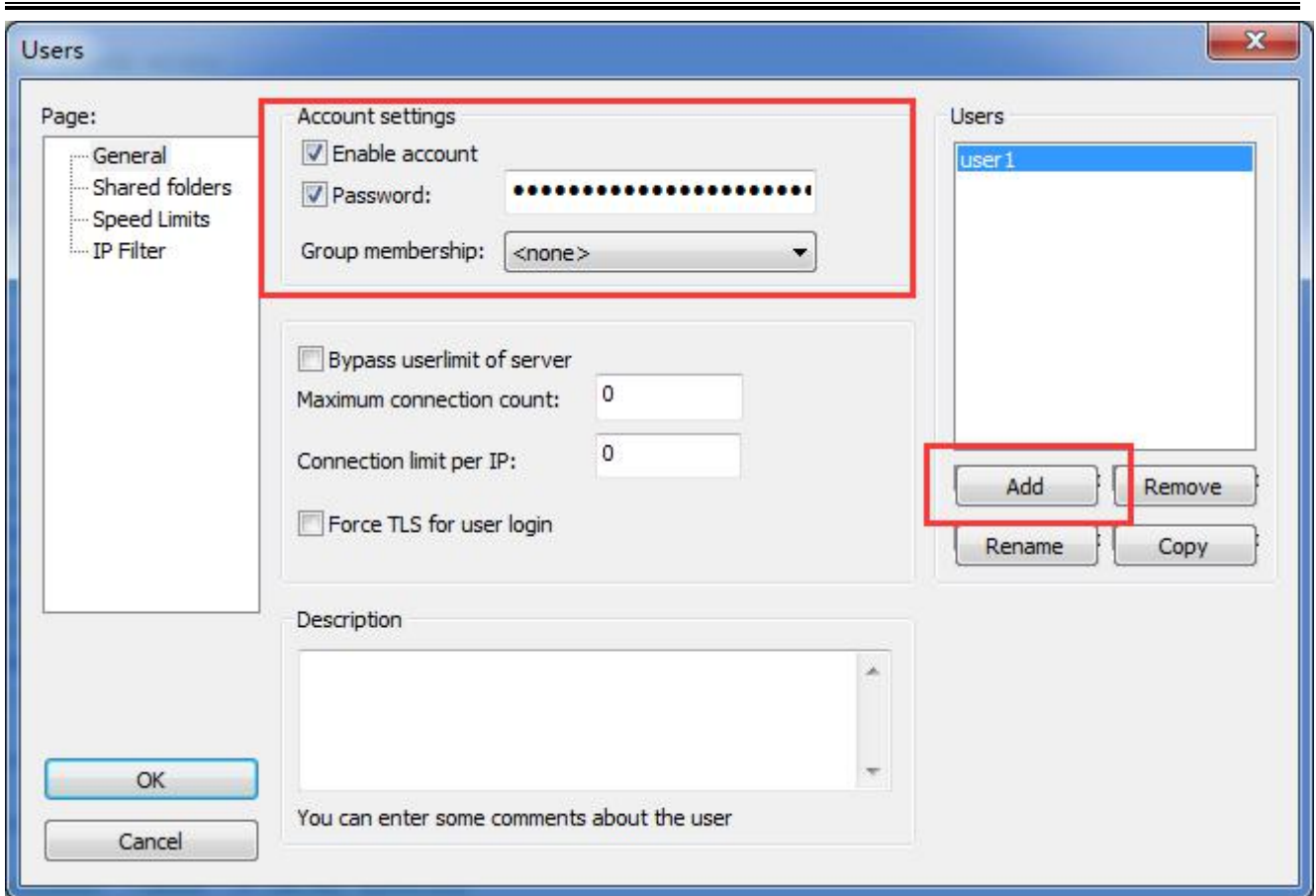
有了 FTP 服务器，还得配置登录的账号和密码。即使是不想使用账号密码，也就是说希望匿名登录，也是需要配置的。




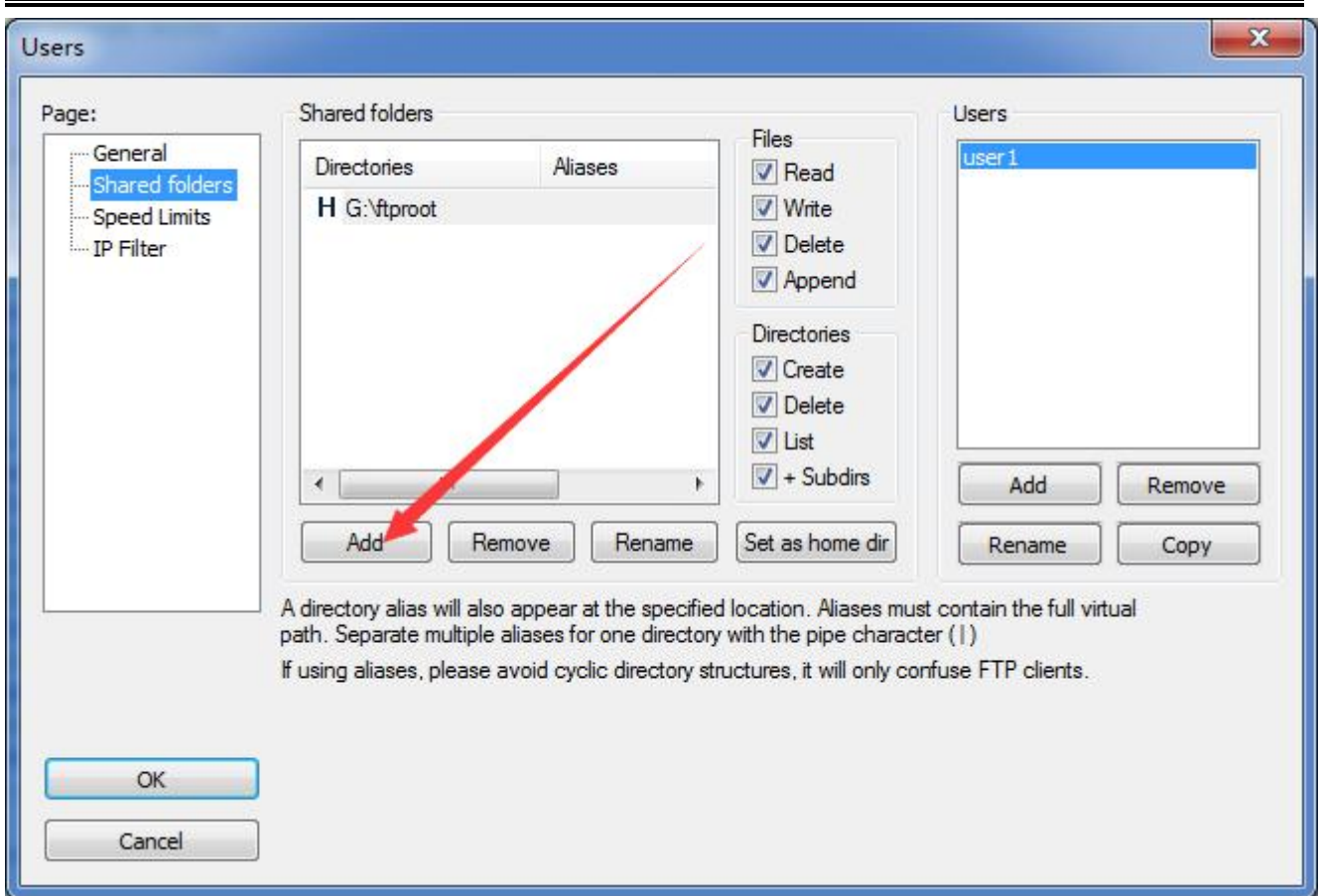
在桌面上，或者开始菜单中找到 FileZilla server 快捷方式，打开它：



如上图所示，点击 Users 菜单，弹出来用户配置界面。



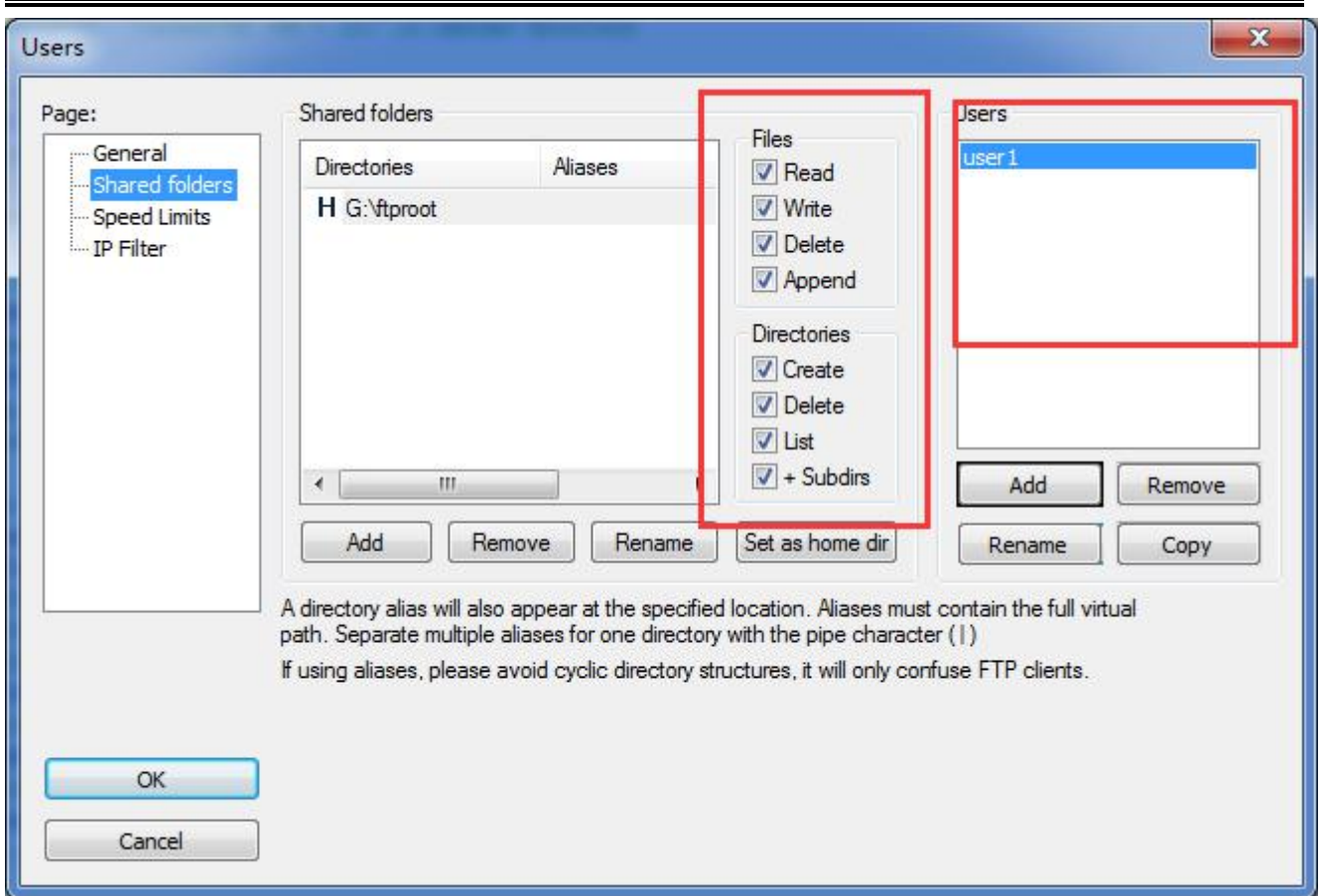
如上图所示，先点击  添加用户名，然后左边红框所示，启用账号并填入 FTP 登录密码。
开启 FTP 上传目录
OK，有了 FTP 登录账号和密码了，但是还不够，需要继续开启这个账号的 FTP 目录和权限。
点击点开二个配置页面，也就是共享目录的设置：



如上图所示，添加一个共享目录。这里我选择的是 G 盘的 ftproot 目录。

再选中右边刚添加的用户名称，并且选中所有权限。这里的权限也即是文件/目录的读、写、删、增加、浏览啦。

权限不够的话，会导致 FTP 上传不成功，简单起见，我们把这几个框框全选上就是了。

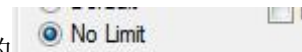


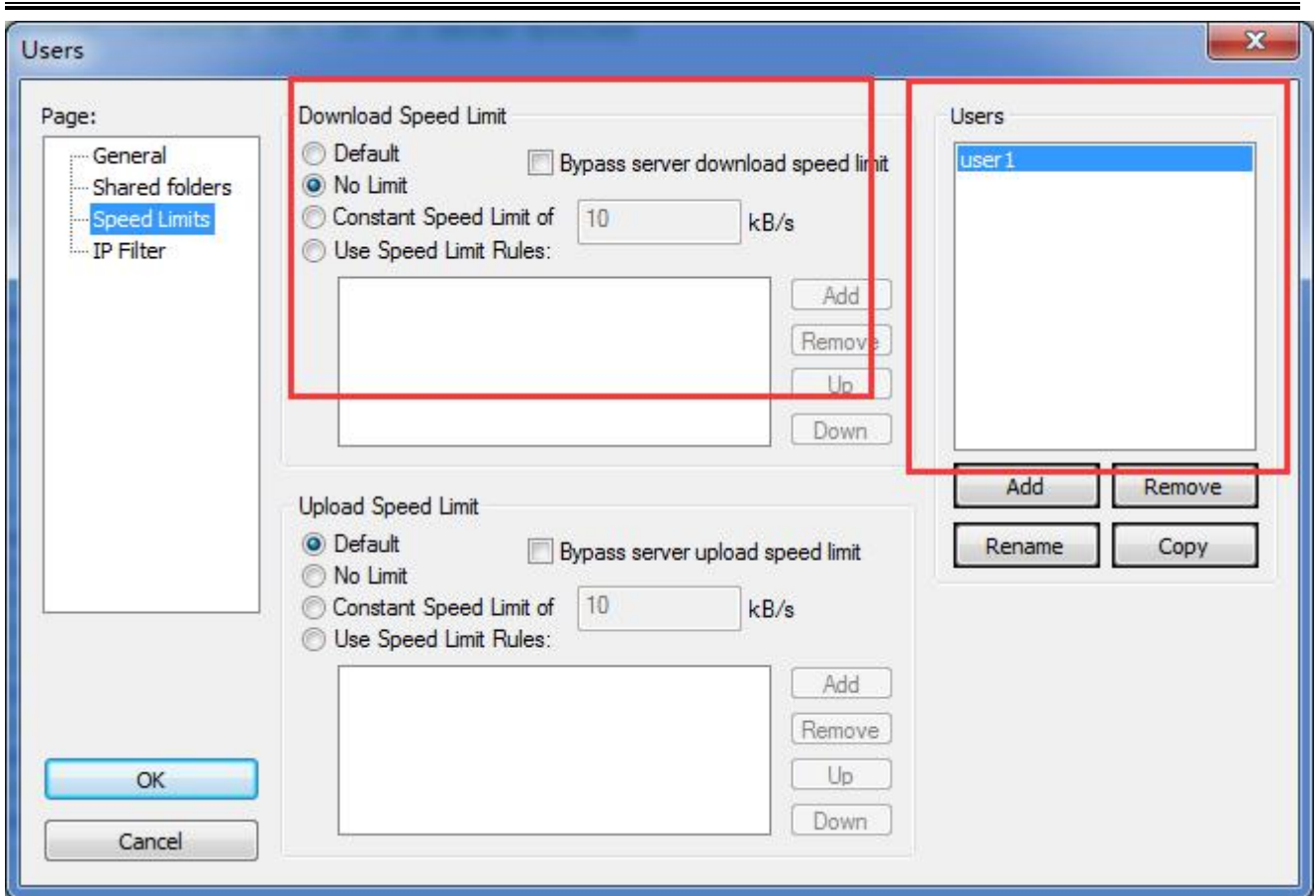
去掉 FTP 用户速度限制

有些 FTP 服务软件默认开启了上传速度限制，导致摄像机上传速度很慢。

我们继续来去掉 FileZilla 服务器的用户速度限制。

继续打开用户配置的第三个页面，选中刚添加的用户，然后选上中间的



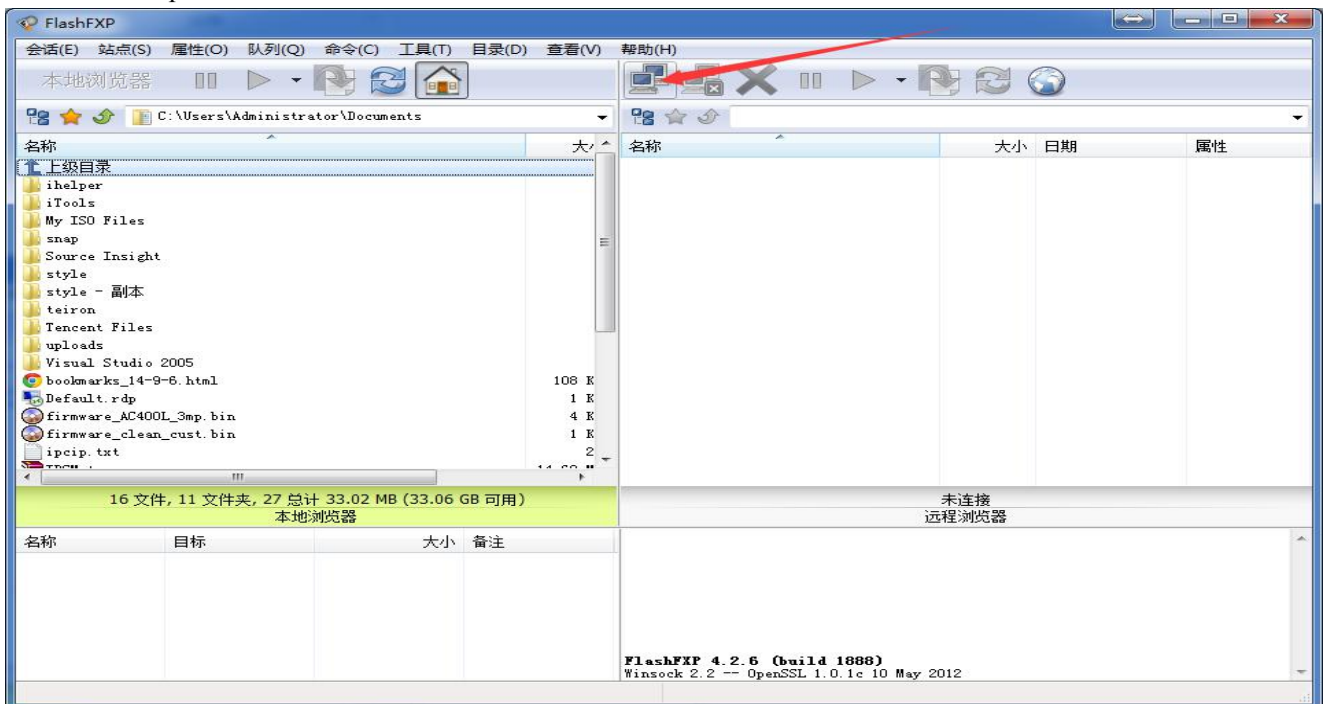


OK, 点击 OK 吧。

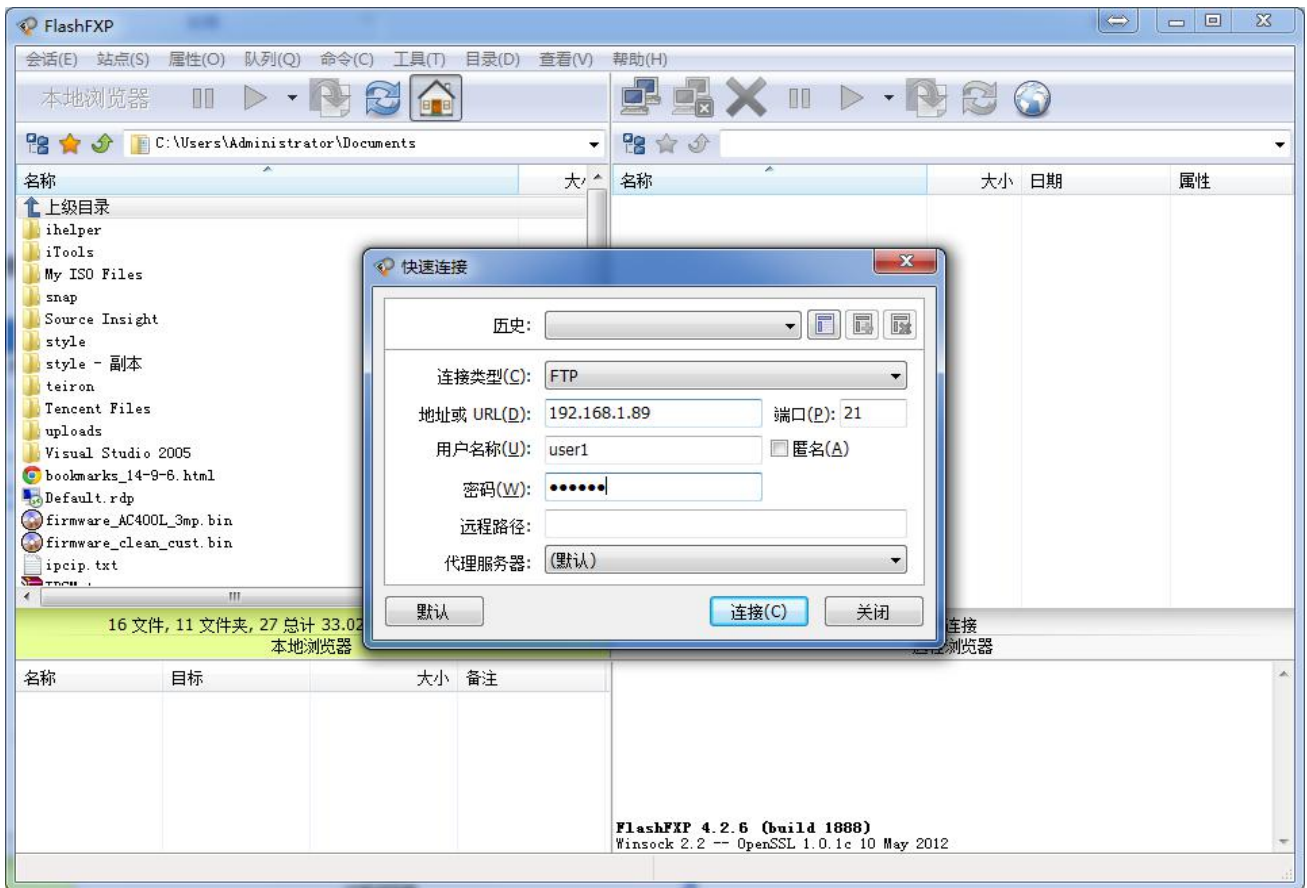
这样, FTP 配置完成了, 用户也开起来了。

用 FTP 客户端软件测试下?

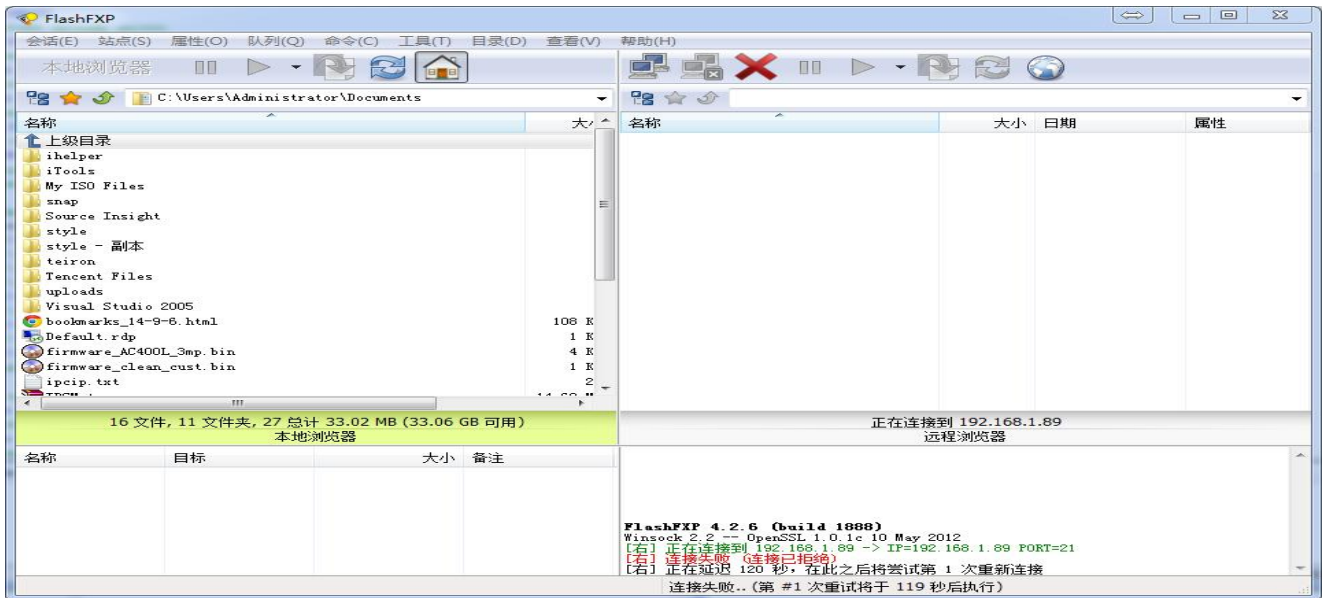
随便找一个 ftp 客户端, 比如 FlashFXP, 点击快速连接按钮:



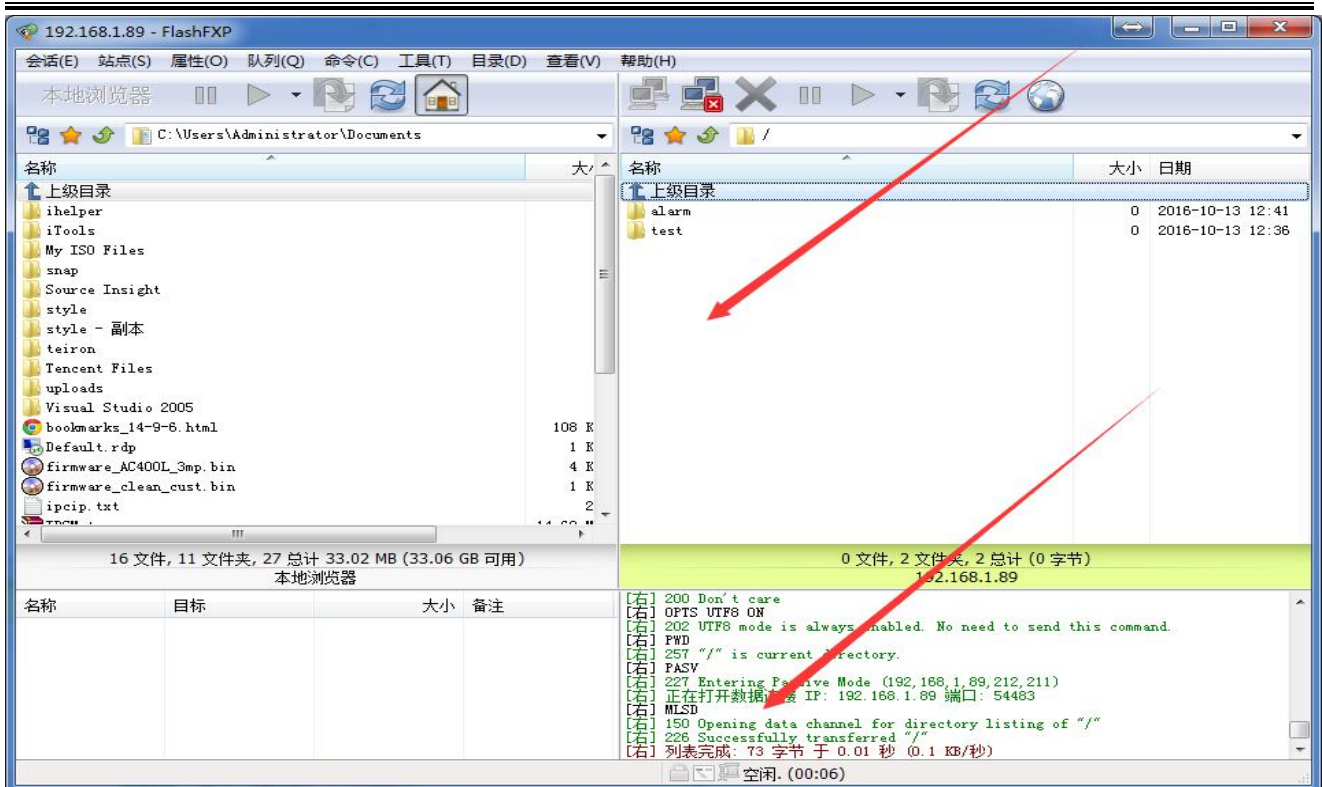
填好我们主机电脑的 IP, 以及刚才配置的用户名、密码:



什么，FlashFXP 报错，连接失败？



好吧，配置下 windows 的防火墙，或者直接关闭吧。
关闭 windows 防火墙后，再用 FlashFXP 登录，这下 OK 了：



第二步，登录摄像机，准备开始配置

登录摄像机，有好多方式。可以用 WEB，也可以用 AjDevTools，或者用 LMS 客户端。

以 WEB 登录为例：

打开 Internet explorer。

记住，如果是 WIN10 以上的操作系统，别被浏览器图标迷惑了，Microsoft edge 浏览器不是 IE，Microsoft edge 不支持我们的 windows 控件，是无法登录摄像机的。

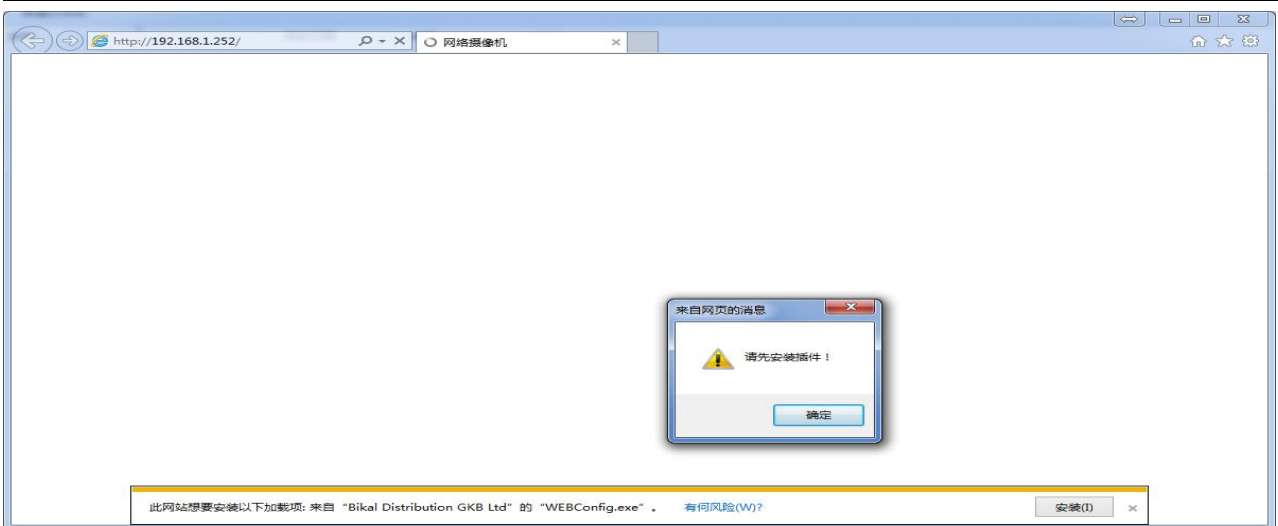
其他浏览器 Chrome、firefox 也可以，但新版本的 chrome 和 firefox 貌似也要取消对控件的支持，不保证以后都能用。

输入摄像机的 IP 地址，并且敲回车：

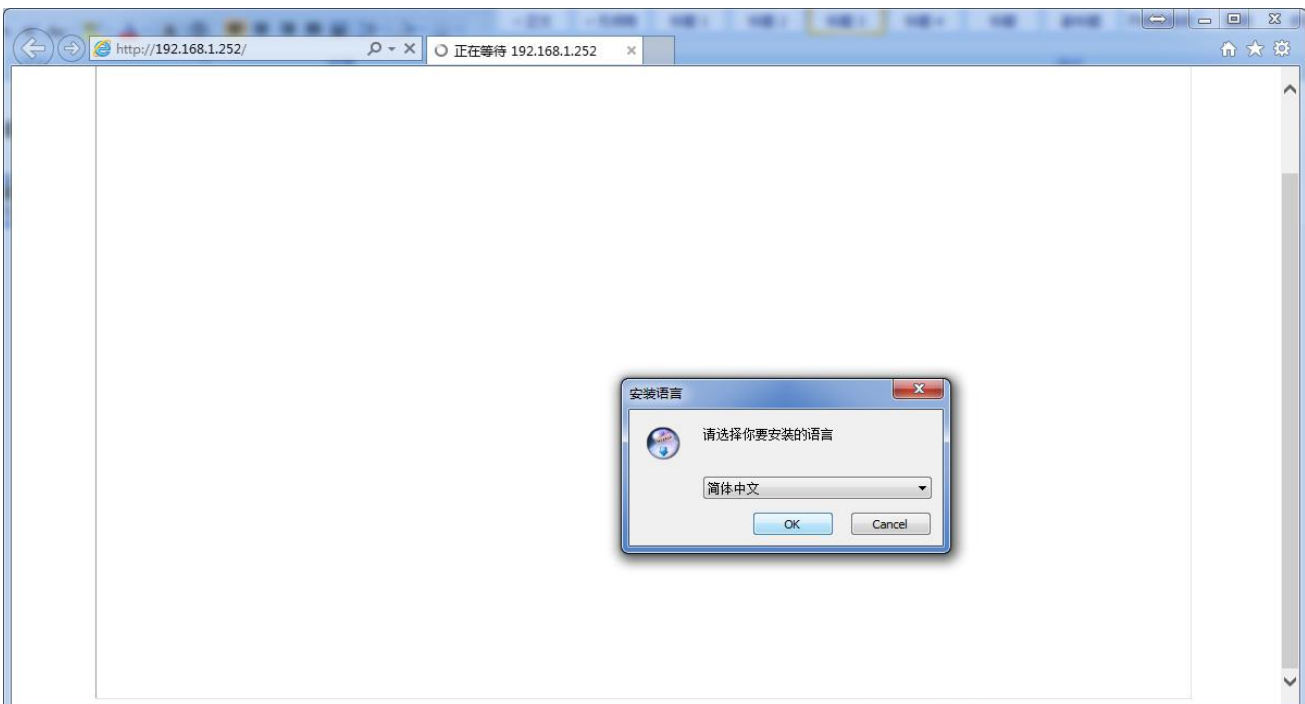
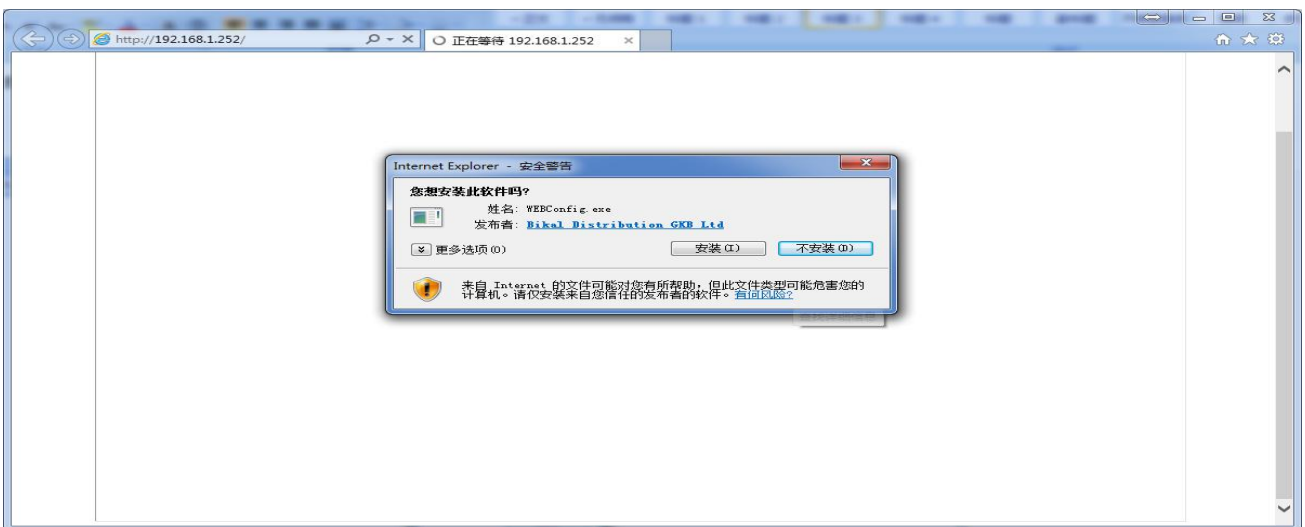


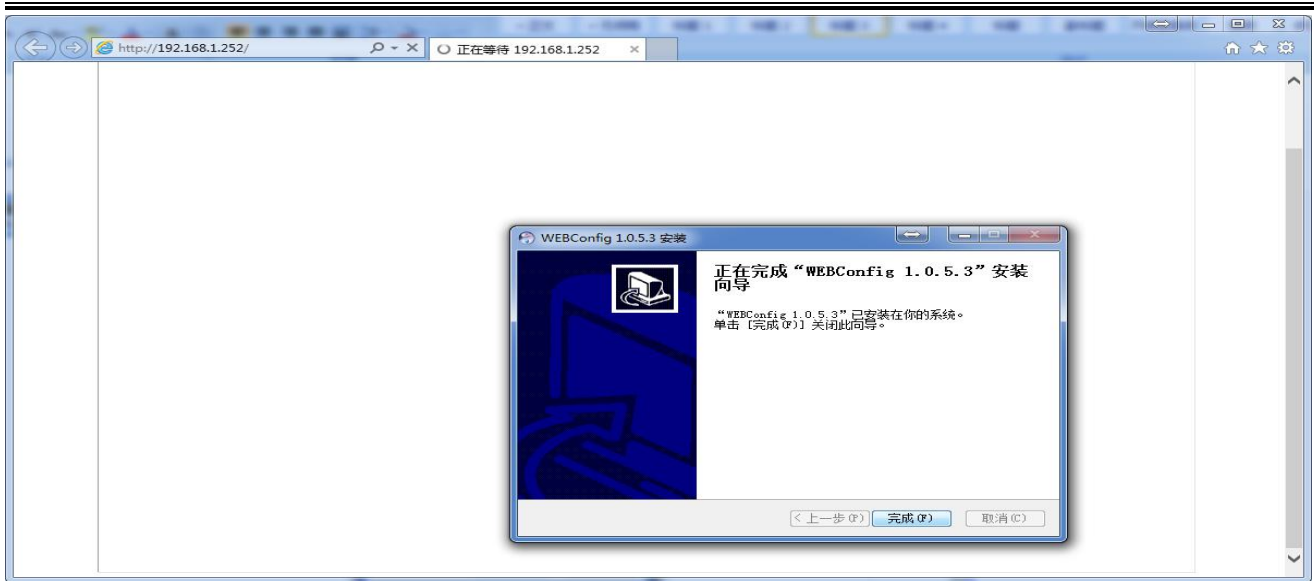
正常的话，应该会显示上图摄像机的登录界面。

什么，是这样的？



那么，按提示安装我们的摄像机控件吧。



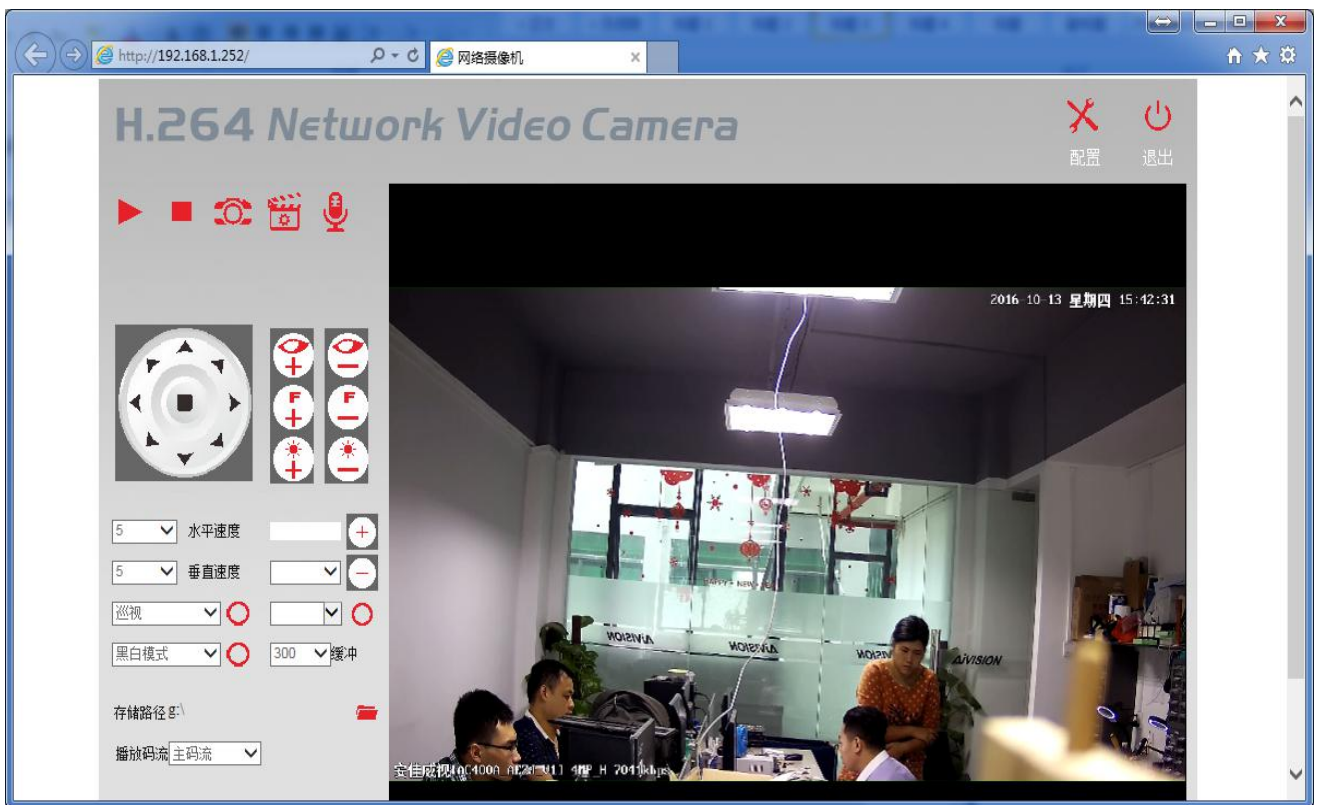


安装后，刷新下 IE 界面，登录界面出来了。

用户名默认是 admin，密码默认是 123456。为了保证摄像机数据安全，强烈建议您修改默认密码。

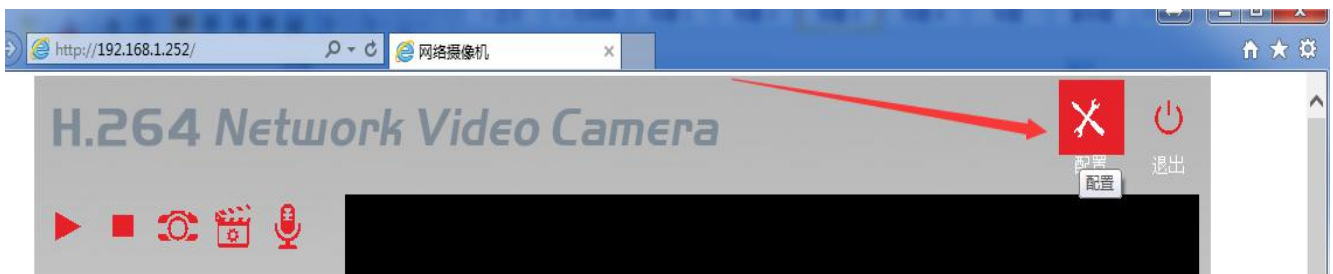


点击登录按钮，进入到摄像机的实时监控界面，是这样的：



这里提醒下，实际看到的实时监控画面元素可能会有区别，这里是根据摄像机的能力集来显示的。有些摄像机支持云台，有些摄像机支持存储卡录像，实时监控画面上的显示元素会有区别。

找到配置按钮并且点击它，进入到配置界面



摄像机参数配置界面是这样的：



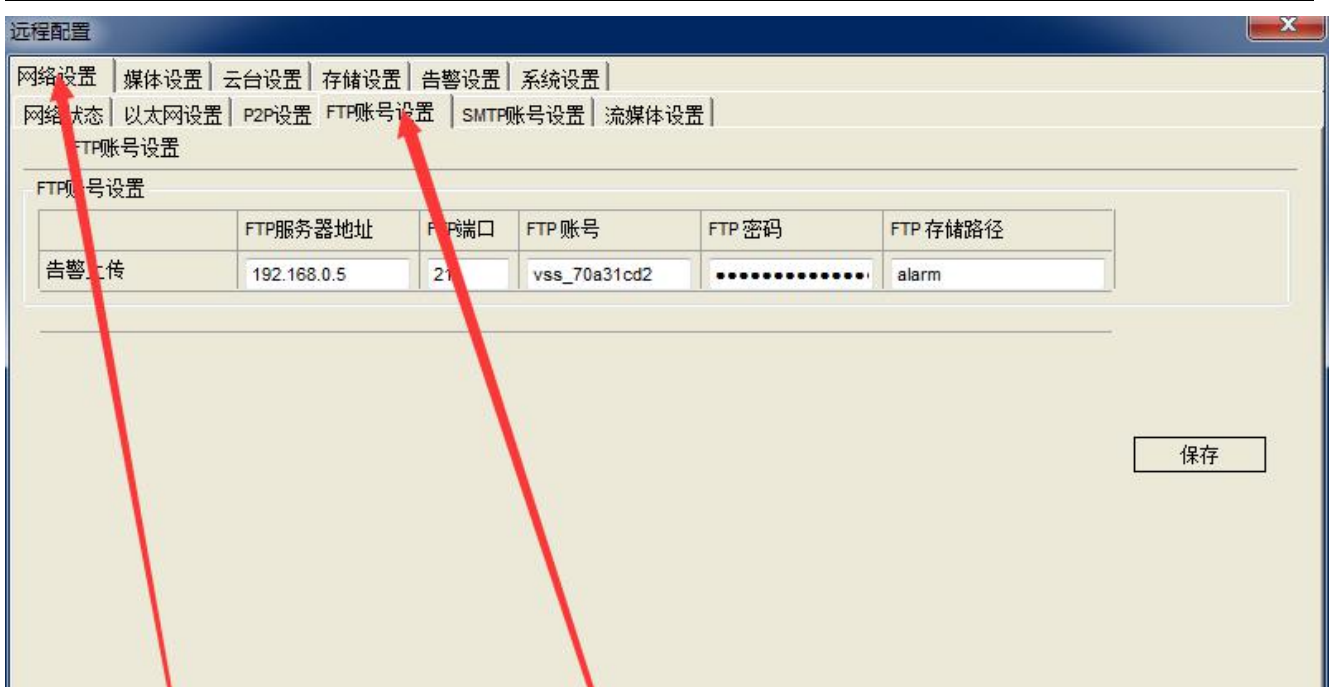
第三步，万事俱备，配置摄像机 FTP 上传

前期工作都准备好了，只差几个小步骤就可以让摄像机把监控画面上传到 FTP 啦。

填写 FTP 参数

上面准备了 FTP 账号和密码，这里终于用到了。

摄像机远程配置框框中，默认的界面是在网络配置的网络状态，点下第二排标签页中的 FTP 账号配置，然后把 FTP 地址、账号、密码都填上去吧。

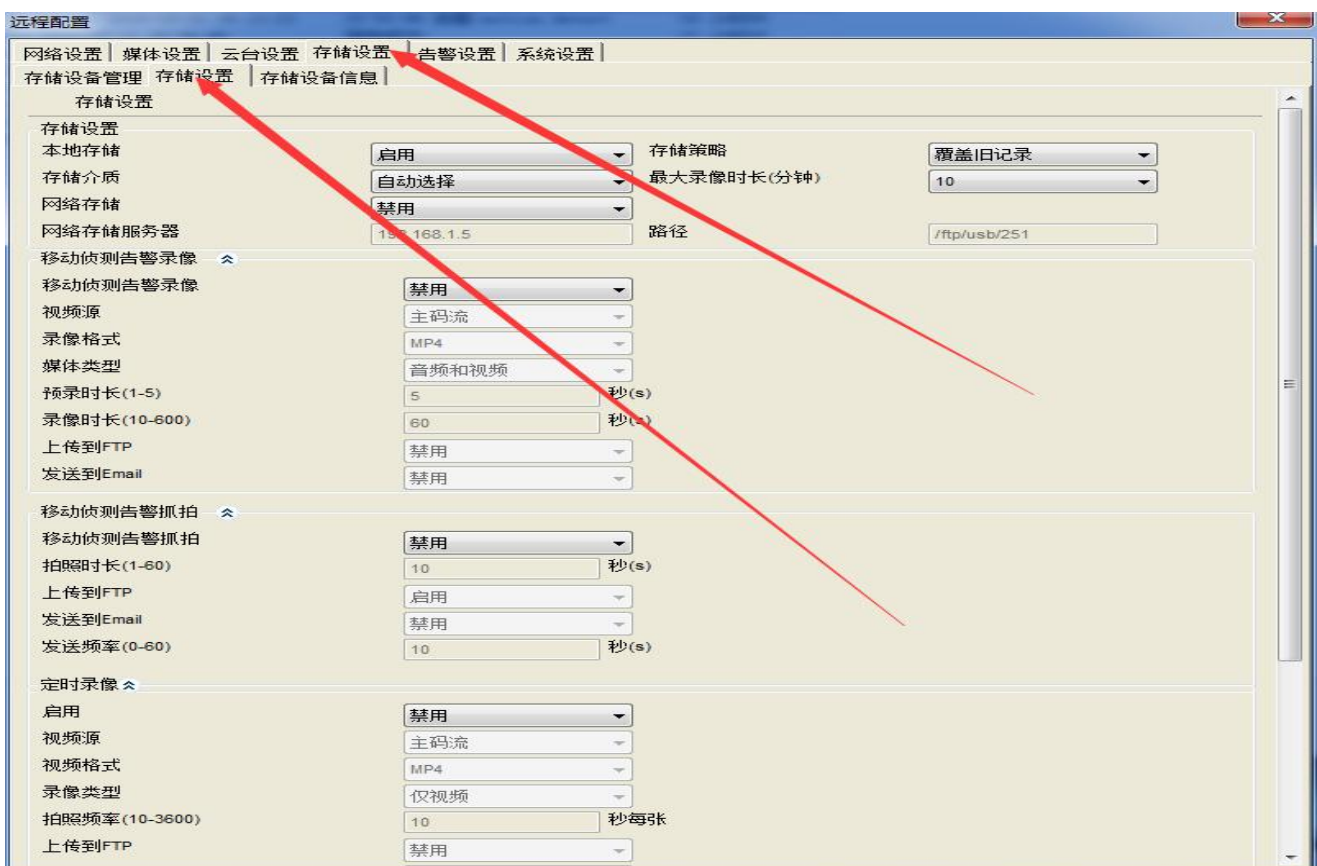


填写 OK 后，记得点击保存哦。

配置摄像机的存储设置

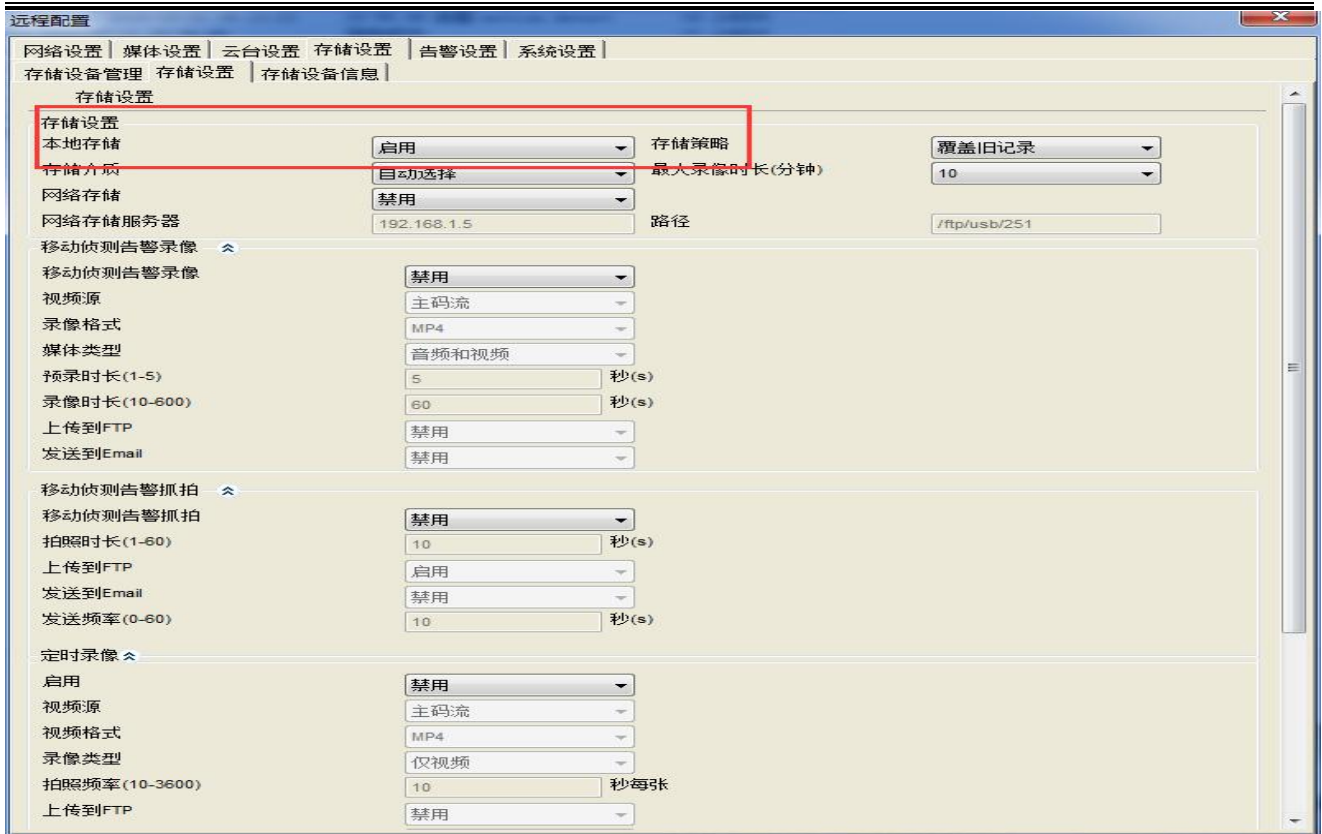
FTP 配好了，还得配置摄像机的存储逻辑。

第一排标签页切换到存储设置，然后第二排标签页切换到存储设置：



第一个下拉框，本地存储配置一定要选上“启用”。

启用后，下面的各种存储逻辑才变的可以操作。

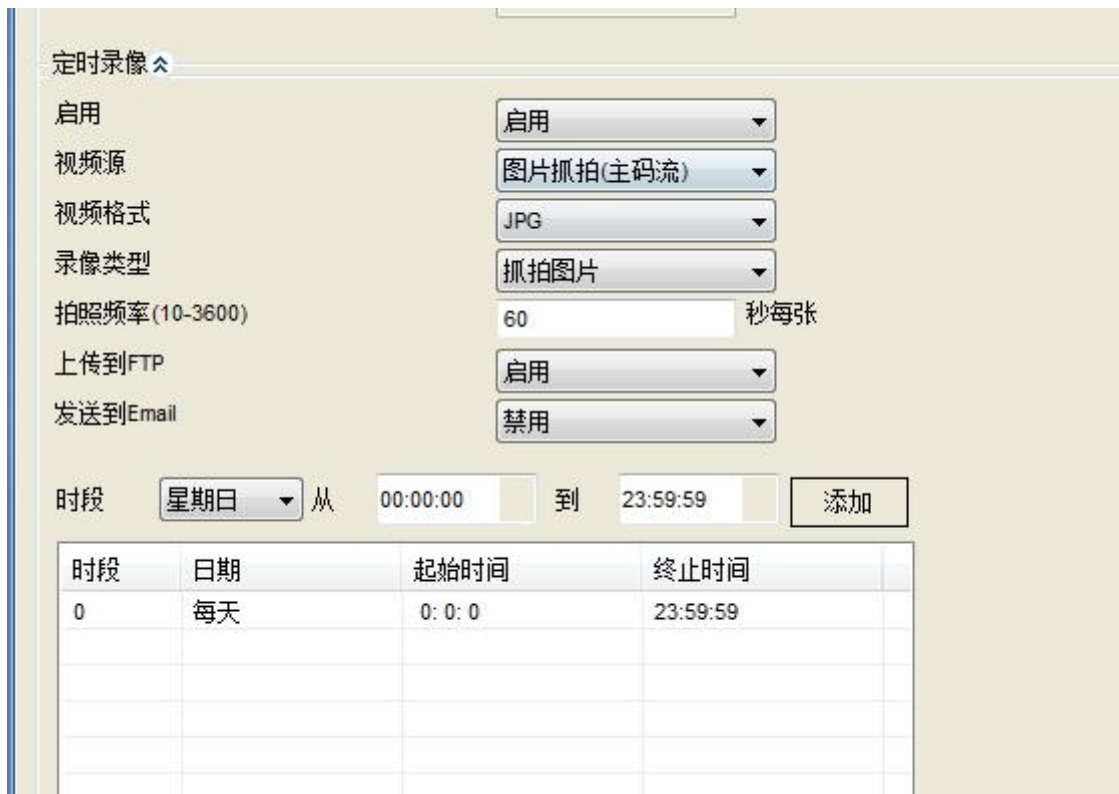


定时上传？还是移动侦测的时候才上传？这里的配置是分开的哦。



以定时上传为例，把视频源选成“图片抓拍”。

视频源图片抓拍主码流和子码流的区别，就是分辨率的区别了，并带来存储空间大小要求的区别。其他参数，根据配置项自己理解下，应该很容易的。



定时录像

启用

视频源

视频格式

录像类型

拍照频率(10-3600) 秒每张

上传到FTP

发送到Email

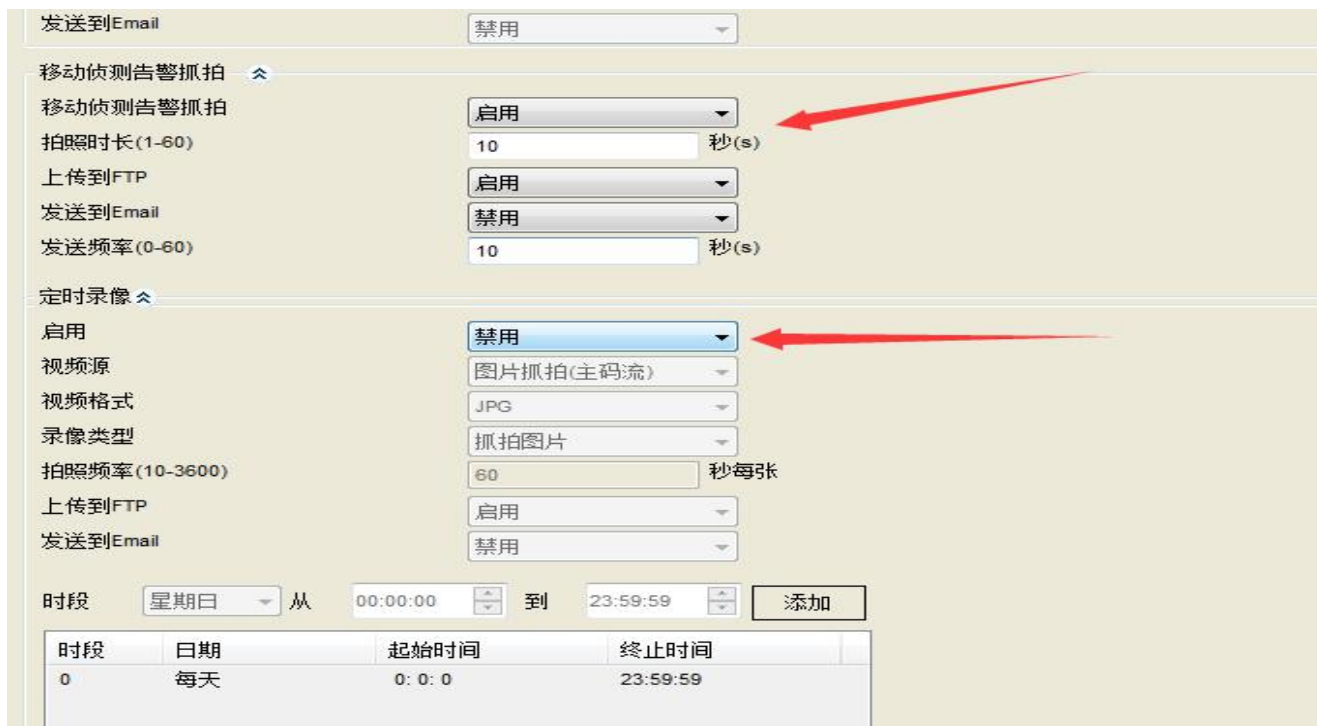
时段 从 到

时段	日期	起始时间	终止时间
0	每天	0:0:0	23:59:59

保存后，OK，摄像机就按照配置的逻辑，源源不断的存放到FTP上来啦。

移动侦测报警上传配置

如果不希望定时上传图片，而是希望在摄像机前面有东东移动的时候才把拍摄的画面图片放到FTP上呢？那么，上面那一步，定时录像需要配制成禁用，并开启移动侦测告警抓拍，看这里：



发送到Email

移动侦测告警抓拍

移动侦测告警抓拍

拍照时长(1-60) 秒(s)

上传到FTP

发送到Email

发送频率(0-60) 秒(s)

定时录像

启用

视频源

视频格式

录像类型

拍照频率(10-3600) 秒每张

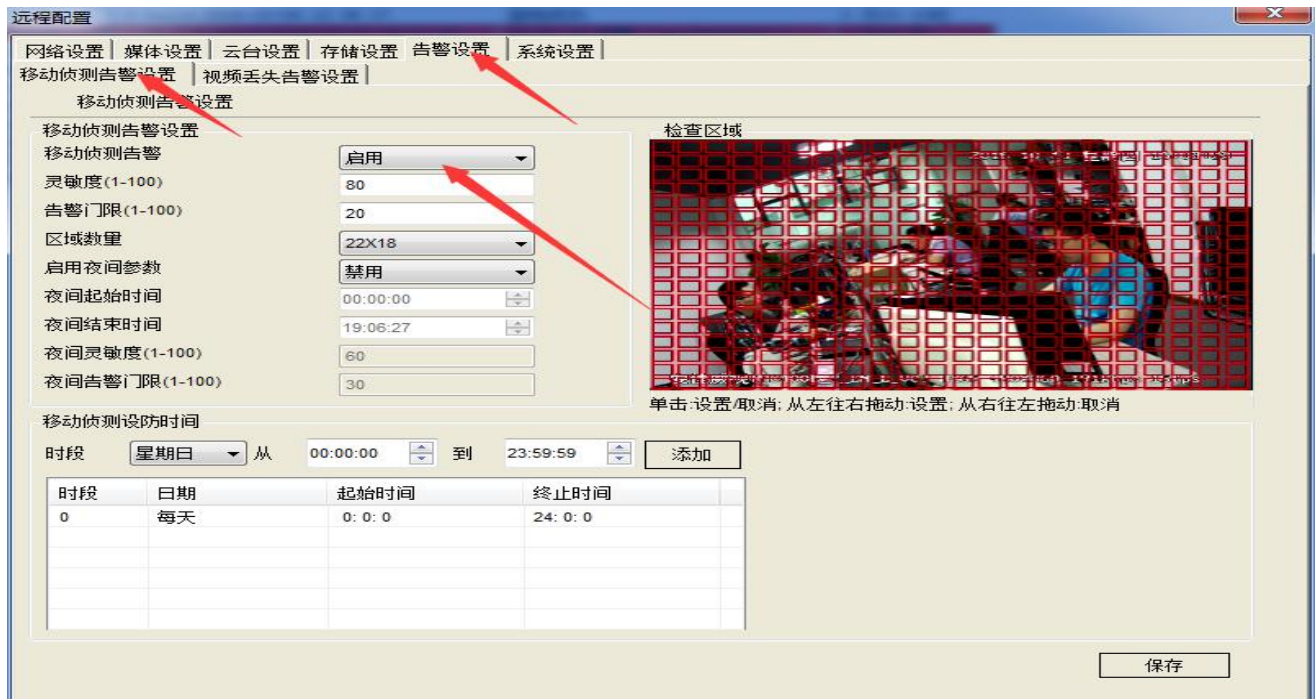
上传到FTP

发送到Email

时段 从 到

时段	日期	起始时间	终止时间
0	每天	0:0:0	23:59:59

另外，还需要把摄像机的移动侦测告警开起来。切换到第一排标签页的告警设置，第二排标签页默认第一个就是移动侦测告警设置。把开关开成启用，看这里：



OK，保存。

最后，坐在电脑前，享受你的摄像机上传来的图片吧。Enjoy your pictures from ipcamera!

打开第一步配置的 ftp 目录，图片是不是都在这里了？

